

[www.aras.nl](http://www.aras.nl)  
[www.aras.be](http://www.aras.be)

# AJAX KeyArm Paxton

AJAX schakelen met Paxton10

Opgesteld door: Afdeling Inbraak, Marc

Versie: 1.0 (01-2024)



## Inleiding

In deze handleiding staat stapsgewijs beschreven hoe het AJAX alarmsysteem in- en uitgeschakeld kan worden via het Paxton10 toegangscontrole systeem en welke configuratie hier toebehoort.

Via de functie KeyArm binnen AJAX is het mogelijk om via een systeem van derde in- en uit te schakelen. KeyArm is te configureren op de AJAX Transmitter en de AJAX MultiTransmitter. Met de AJAX Transmitter en MultiTransmitter is het mogelijk om apparaten van derde aan te sluiten welke via input alarmen kunnen doorgeven om enkele, meerdere of alle groepen te laten schakelen.

Via de Paxton Alarm Connector is het mogelijk om output te sturen en input te ontvangen. Het is dan ook een kleine I/O connector waarmee brandmeld- en alarmsystemen kunnen worden gekoppeld aan het Paxton10 toegangscontrole systeem.

Aanbevolen is deze handleiding logische wijze te volgen.

## Inhoudsopgave

1. Startsituatie en benodigheden .....	3
1.1. Operationeel Paxton10 toegangscontrole systeem.....	3
1.2. Operationeel AJAX alarmsysteem.....	3
1.3. Softwareversies.....	3
2. Functionele doelstelling .....	4
3. Aansluitschema .....	5
4. Technische doelstelling .....	6
4.1. Paxton Alarm Connector .....	6
4.2. KeyArm input op (Multi)Transmitter .....	6
4.3. Scenario's op Relay .....	6
5. Open zones, storingen en overbruggen.....	7
5.1. Integriteitscontrole AJAX .....	7
5.2. Indicatie Paxton.....	7
6. Configuratie Paxton .....	8
6.1. Toevoegen Inbraaksysteem .....	8
6.2. Koppelen Alarm Connector .....	9
6.3. Lezer koppelen aan Alarm Connector .....	10
6.4. Instellingen Alarm Connector .....	11
7. Configuratie AJAX.....	12
7.1. (Multi)Transmitter .....	12
7.2. Relay 1 .....	13
7.3. Relay 2.....	15

## 1. Startsituatie en benodigdheden

### 1.1. Operationeel Paxton10 toegangscontrole systeem

Een up-and-running Paxton10 paneel met verbonden lezer(s) en tags.  
Met tag op lezer kan Paxton worden geschakeld.  
De Alarm Connector is nog **niet** toegevoegd.  
Een account met rechten om te configureren.

### 1.2. Operationeel AJAX alarmsysteem

Een up-and-running AJAX Hub met de benodigde verbonden apparaten:  
2x AJAX Relay.  
1x Transmitter of MultiTransmitter.  
Een account met rechten om te configureren.

**Let op:** Functie KeyArm is niet mogelijk met Hub 1.

### 1.3. Softwareversies

KeyArm in combinatie met Alarm Connector functioneert vanaf onderstaande softwareversies.

AJAX Hub firmware versie 2.17.0

AJAX Pro app versies:

- iOS versie 1.23 2361
- Android versie 2.32 2782
- Desktop versie 3.12

## 2. Functionele doelstelling

Wanneer er bij Paxton een tag wordt aangeboden zal AJAX inschakelen. Paxton zal ontvangen dat AJAX succesvol is ingeschakeld.  
(Vice versa voor tag aanbieden bij lezer om uit te schakelen)

De Paxton lezer is ondertussen tijdelijk niet bruikbaar en de LED kleur verandert van groen naar rood. Na 30 seconden herstelt dit wat betekent dat de lezer weer bruikbaar is en de LED kleur weer groen is.

Wanneer er bij AJAX een alarm gecreëerd wordt zal Paxton een inbraakmelding ontvangen. Zodra AJAX uitgeschakeld wordt zal Paxton een uitschakelmelding ontvangen.

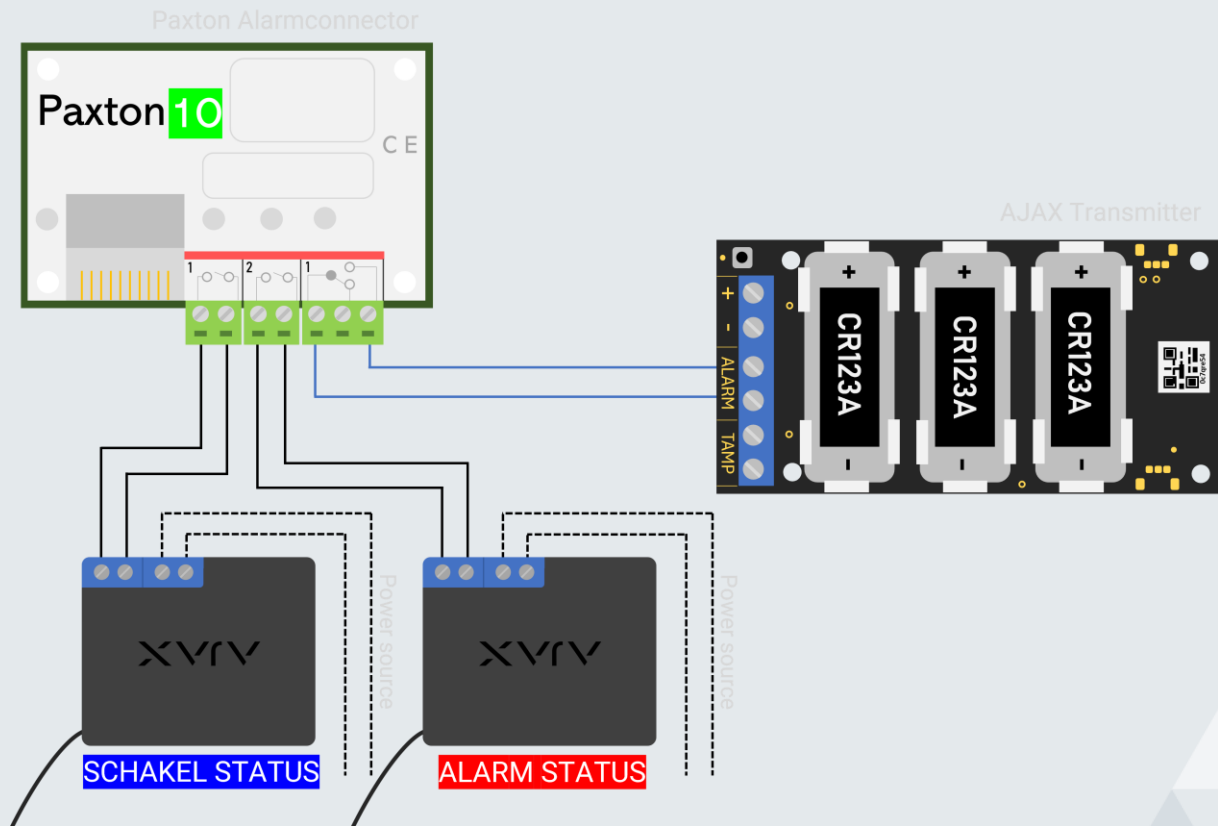
Combinaties met schakelen zijn mogelijk.

Voorbeeld: AJAX inschakelen via Paxton en uitschakelen via AJAX zelf.

En Vice versa.

Zodra AJAX een storing of open zone heeft en wordt ingeschakeld via Paxton zal dit falen. Zie [paragraaf 5](#) voor het inschakelen met open zones en storingen.

### 3. Aansluitschema



## 4. Technische doelstelling

### 4.1. Paxton Alarm Connector

De Alarm Connector stuurt een output wanneer er geschakeld wordt door bijvoorbeeld het toedienen van een tag aan een lezer. Daarnaast heeft het apparaat nog 2x input:

- Input 1 is voor het ontvangen van de geschakelde staat van het AJAX systeem.  
Configuratie NC
- Input 2 is voor het ontvangen van een alarm en uitschakeling van het AJAX systeem.  
Configuratie NC.

### 4.2. KeyArm input op (Multi)Transmitter

De AJAX (Multi)Transmitter beschikt over (een) ingang(en) waarop het apparaat een sturing ontvangt vanuit de Paxton Alarm Connector. Het AJAX systeem zal daardoor kunnen in- of uitschakelen.

### 4.3. Scenario's op Relay

Er zijn een tweetal AJAX Relay's benodigd met daar bijhorende configuratie om alarm en schakel status door te geven aan de Paxton Alarm Connector. Dit valt te realiseren met scenario's.

- Relay 1 noemen we binnen dit document **SCHAKEL STATUS** welke de status doorgeeft dat het AJAX systeem bewapend is of niet. Bijhorende scenario configuratie is:

AJAX ingeschakeld = contactstatus open, alarm

AJAX uitgeschakeld = contactstatus gesloten, in rust

- Relay 2 noemen we binnen dit document **ALARM STATUS** welke doorgeeft dat het AJAX systeem in alarm is en dat het wordt uitgeschakeld. Bijhorende scenario configuratie is:

AJAX in alarm = contactstatus open, alarm

AJAX uitgeschakeld = contactstatus gesloten, in rust

## 5. Open zones, storingen en overbruggen

### 5.1. Integriteitscontrole AJAX

**Let op:** Conform eisen regelgeving NEN 50131 dient een alarmsysteem te controleren en te waarschuwen op open zones en storingen (bij inschakelen). Dit vertaald zich binnen AJAX om de functie 'integriteitscontrole van het systeem' ingeschakeld te hebben.

Deze functie is te vinden onder *Hub instellingen > Service > Integriteitscontrole van het systeem*. Zet deze functie dus aan.

Via Paxton is het niet mogelijk om AJAX in te schakelen met storingen of open zones, anders gezegd: Met Paxton kun je AJAX niet overbruggen.

Het kan dus wel als 'integriteitscontrole van het systeem' uitgeschakeld staat.

**Let op:** Onder de functie 'Integriteitscontrole van het systeem' is de functie 'Toestemming voor inschakelen' te vinden. Dit betreft enkel overbruggen binnen het AJAX systeem met KeyPads, SpaceControl en AJAX apps.

### 5.2. Indicatie Paxton

Wel is het mogelijk om een indicatie van een open zone of storing te ontvangen bij Paxton. Bij een inschakelpoging via Paxton zal de output van de Paxton Alarm Connector de input op de AJAX (Multi)Transmitter aanspreken.

Vanwege een open zone of storing zal AJAX niet inschakelen waardoor Relay 1 contact gesloten blijft en dus niet de input op de Paxton Alarm Connector aanspreekt.

De Paxton Alarm Connector zal dus niets terug ontvangen waardoor Paxton weet dat er geen succesvolle inschakeling is.

De lezer is 30 seconden niet bruikbaar en nu kleurt het LED niet rood maar oranje.

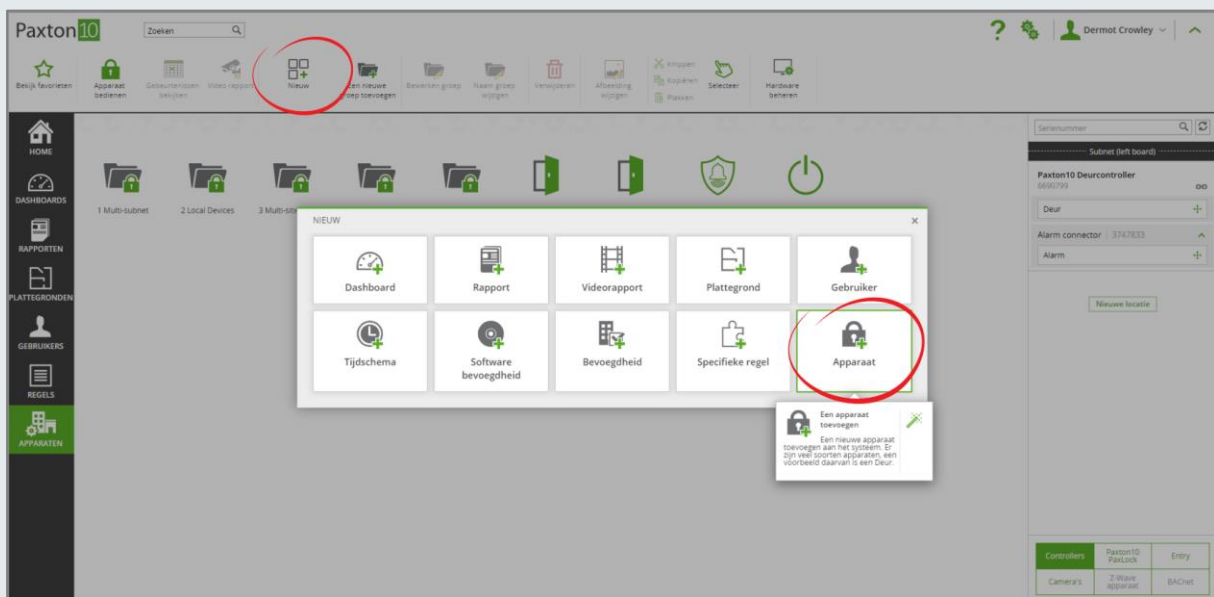
De LED kleur is dus de indicatie.

LED kleur oranje betekent dan ook, inschakeling niet succesvol wat in dit geval gelijk staat aan een storing of open zone binnen AJAX.

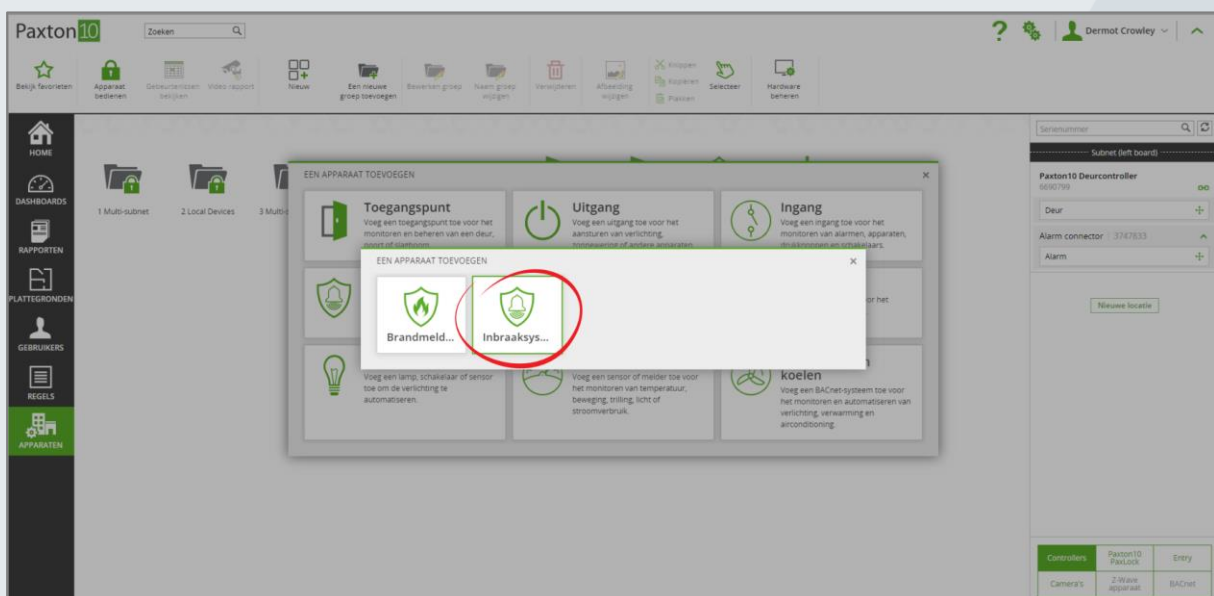
## 6. Configuratie Paxton

### 6.1. Toevoegen Inbraaksysteem

- Log in op de Paxton10 webinterface
- Navigeer naar het menu 'Apparaten'
- Klik op 'Nieuw' in de taakbalk en klik op 'Apparaat'

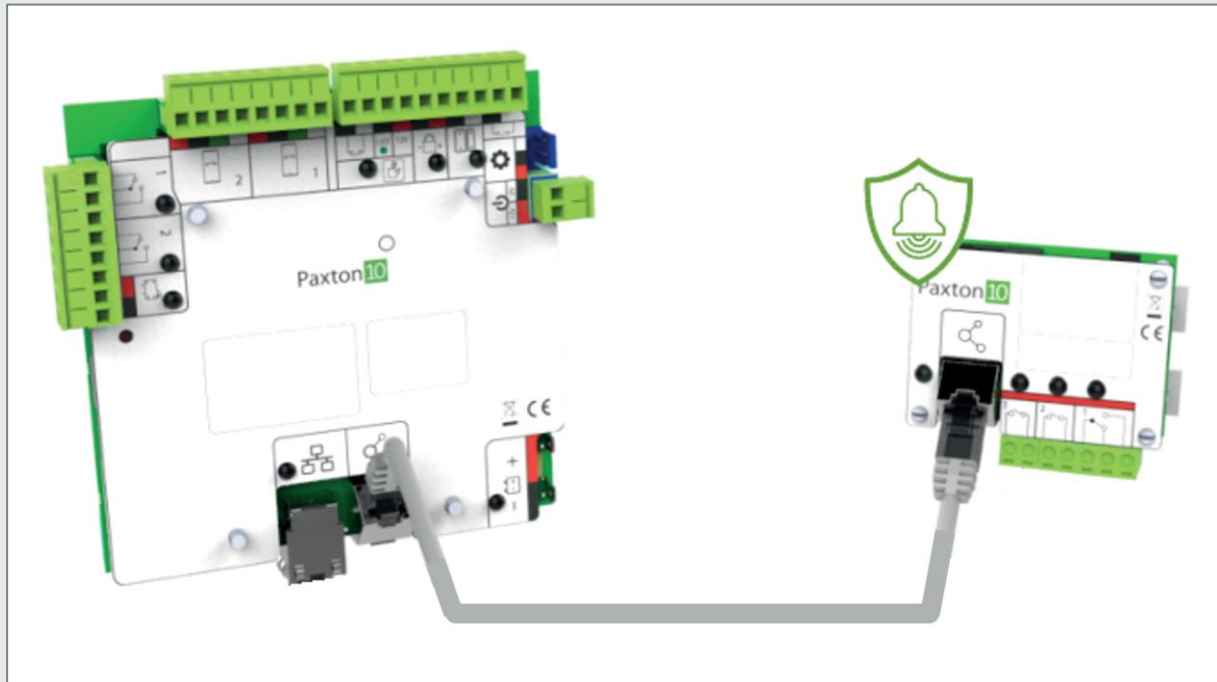


- Klik op 'Alarm' en vervolgens op 'Inbraakalarmsysteem', geef vervolgens het inbraaksysteem een naam en klik op 'Opslaan'



## 6.2. Koppelen Alarm Connector

- Sluit de Alarm Connector aan.

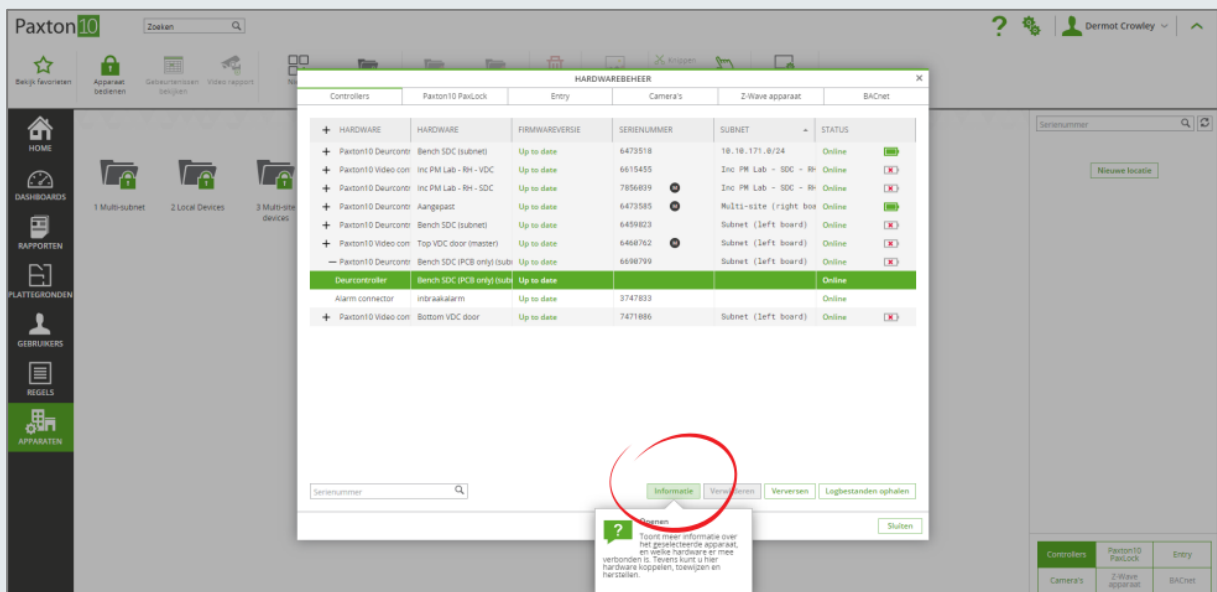


Om de Alarm Connector te koppelen aan het apparaat (inbraaksysteem):

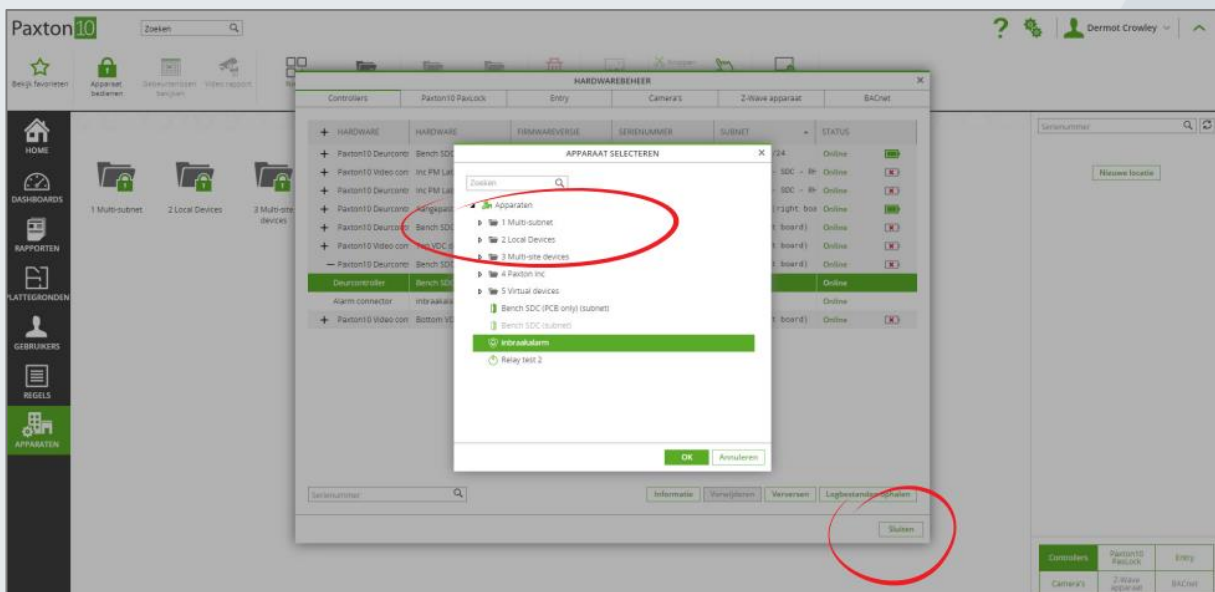
- Navigeer naar het menu '**Apparaten**'.
- In het apparaat scherm (rechterzijde van het scherm) zijn alle Paxton10 (nog niet gekoppelde) controllers en connectors zichtbaar.
- Selecteer de Alarm Connector; klik en sleep de Alarm Connector naar het apparaat (inbraaksysteem).

### 6.3. Lezer koppelen aan Alarm Connector

- Navigeer naar het menu 'Apparaten'.
- Klik op de taakbalk 'Hardware beheren'.
- Selecteer de betreffende Paxton10 deurcontroller en klik op 'informatie' om meer informatie over de deurcontroller te weergeven.



- Klik op 'Selecteer' naast de betreffende lezer en selecteer het inbraaksysteem waar de lezer aan gekoppeld moet worden gevolgd door op 'OK' te klikken.



## 6.4. Instellingen Alarm Connector

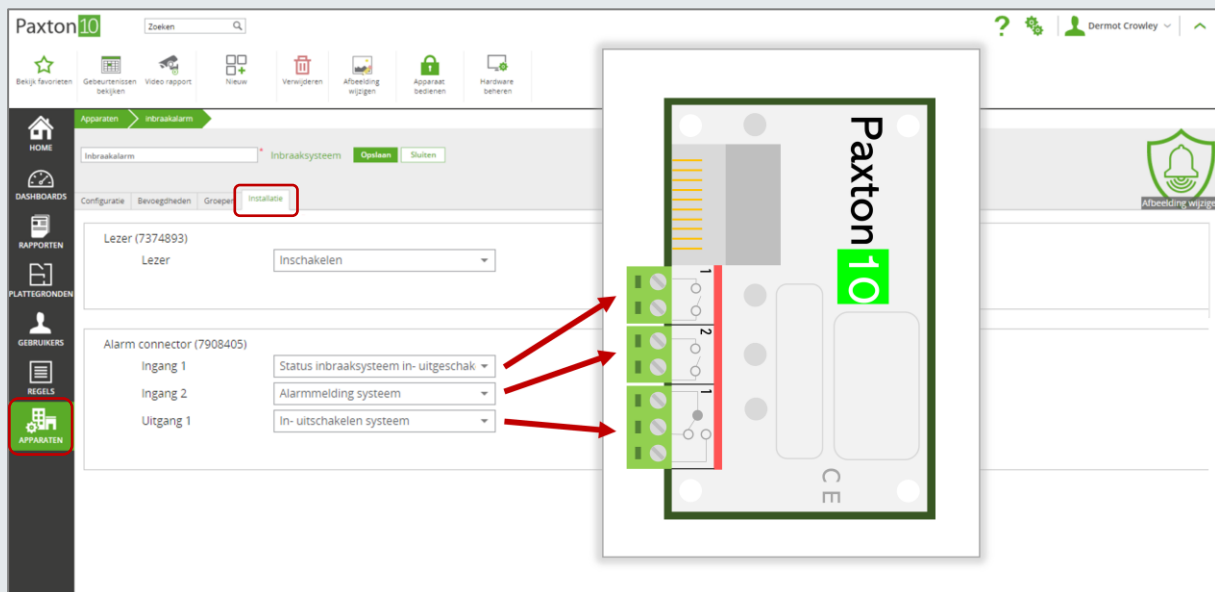
- Navigeer naar **'Apparaten'** en open het apparaat (Inbraaksysteem) gevolgd door tabblad **'Installatie'** te selecteren.

- Configureer het volgende:

Ingang 1 = **'Status inbraaksysteem in- uitgeschakeld'**.

Ingang 2 = **'Alarmmelding systeem'**.

Uitgang 1 = **'In-uitschakeling systeem'**.

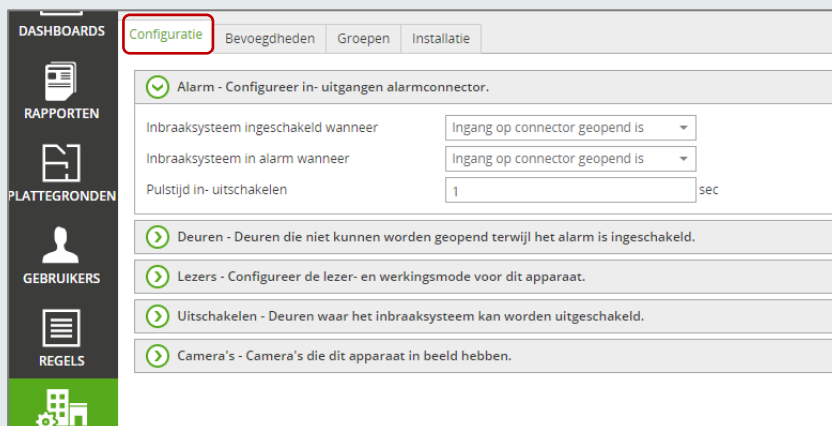


- Configureer onder tabblad 'configuratie' het volgende:

Inbraaksysteem ingeschakeld wanneer **'Ingang op connector geopend is'**

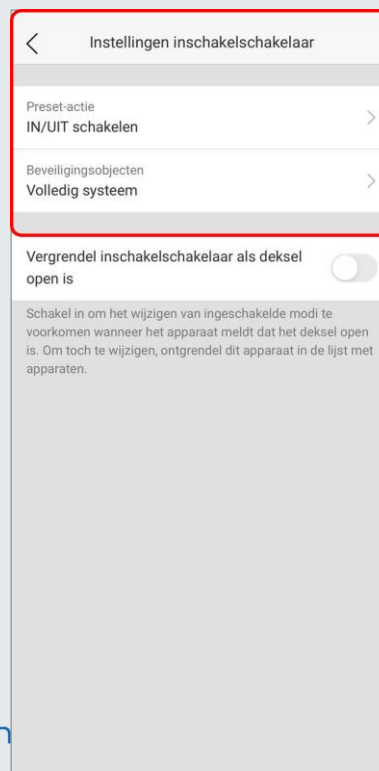
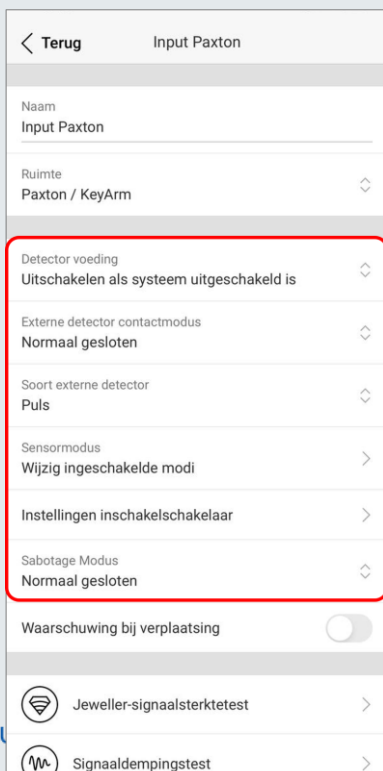
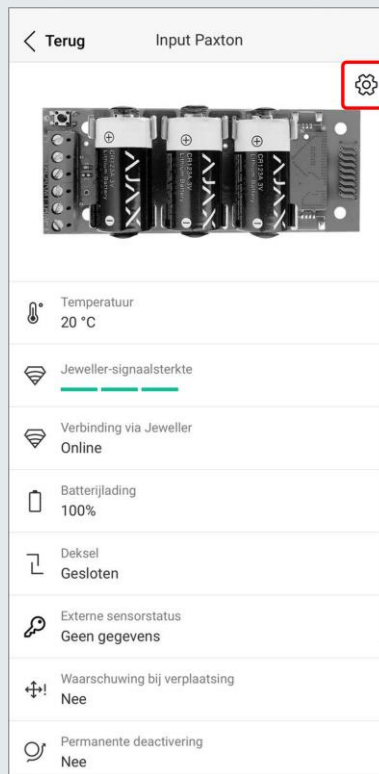
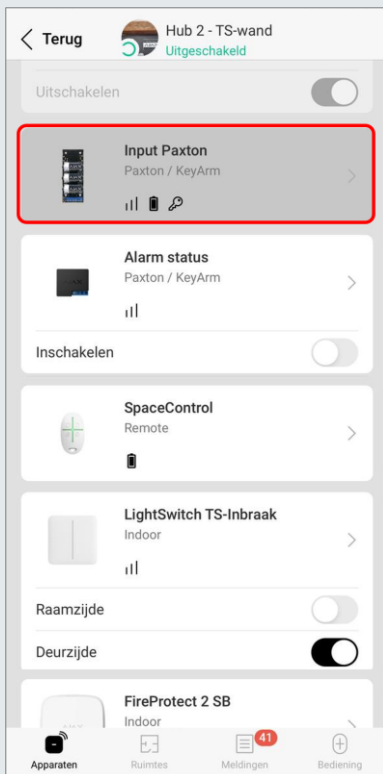
Inbraaksysteem in alarm wanneer **'ingang op connector geopend is'**

Pulstijd in- uitschakelen **'1'** sec



## 7. Configuratie AJAX

### 7.1. (Multi)Transmitter

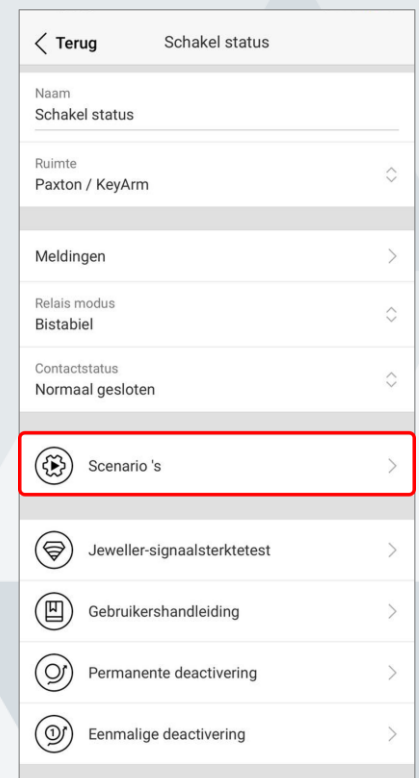
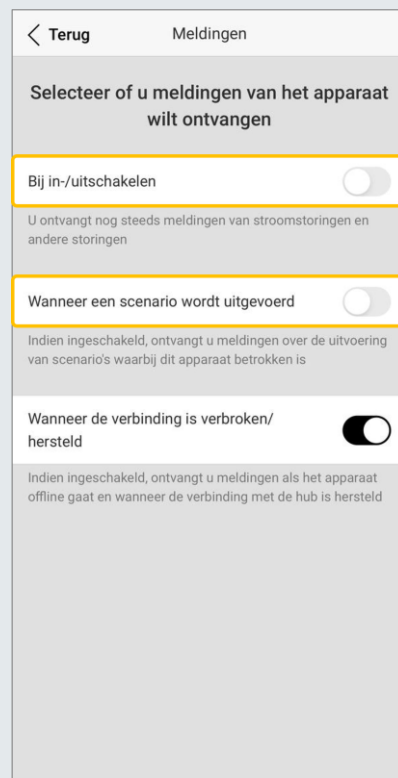
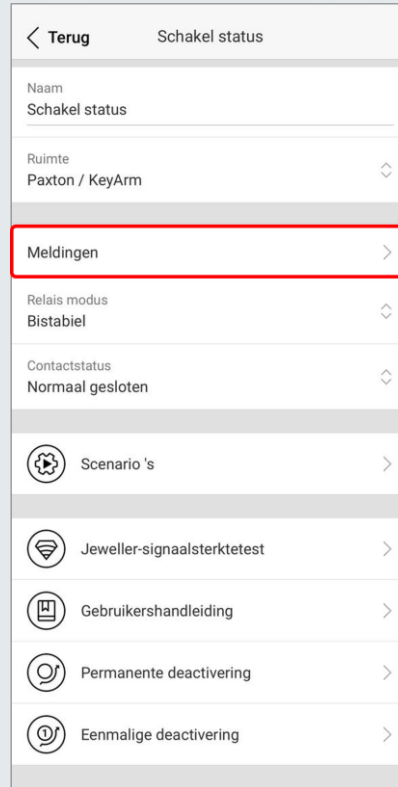
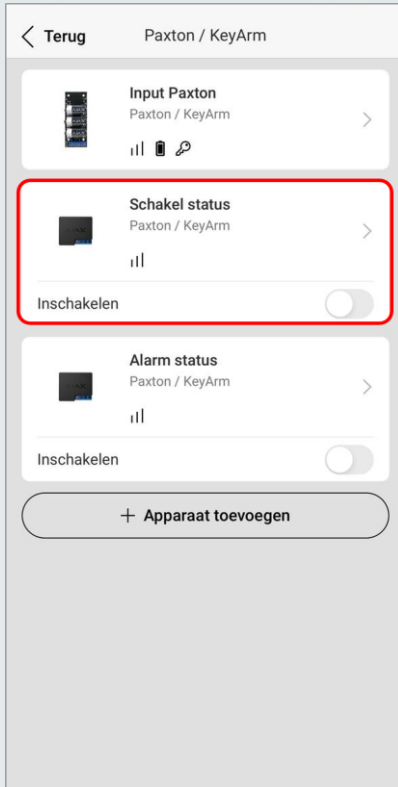


#### Beveiligingsobjecten

Kies hier of dat enkele, meerdere of alle groepen in- uitschakelen. (indien groepsmodus in is ingeschakeld)

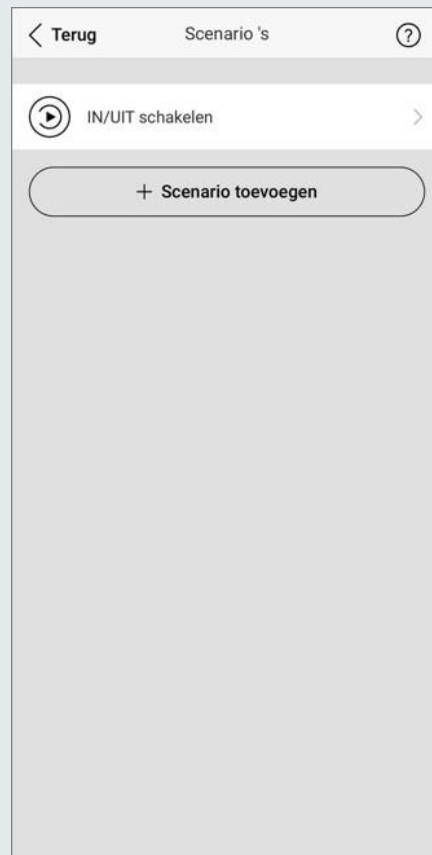
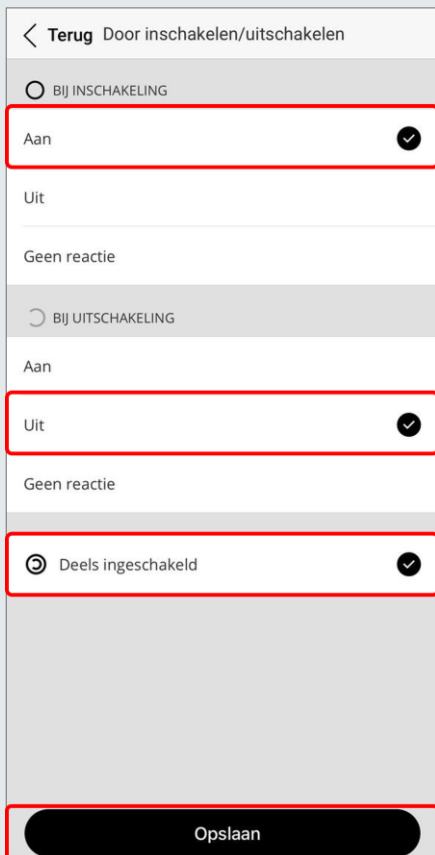
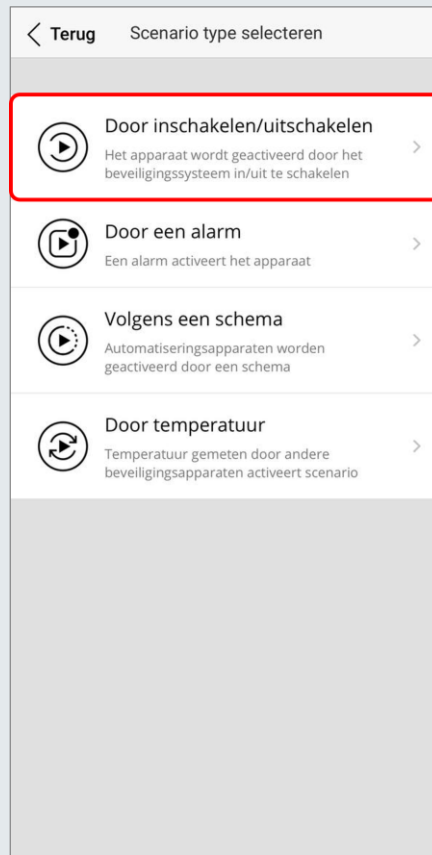
## 7.2. Relay 1

### Relay Schakelstatus



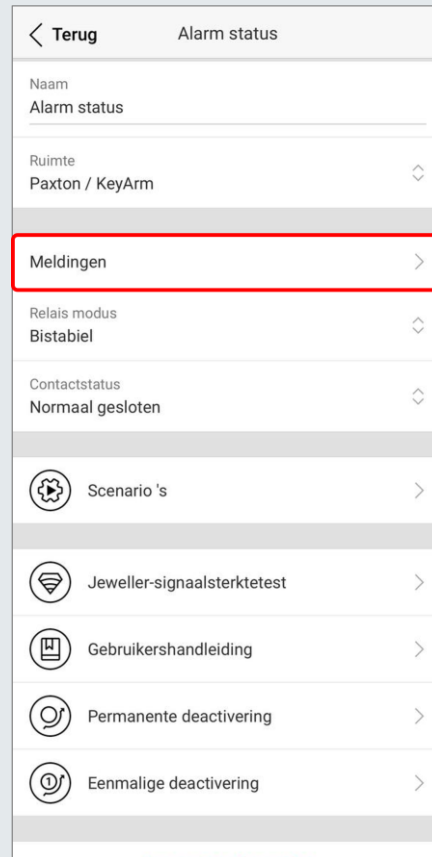
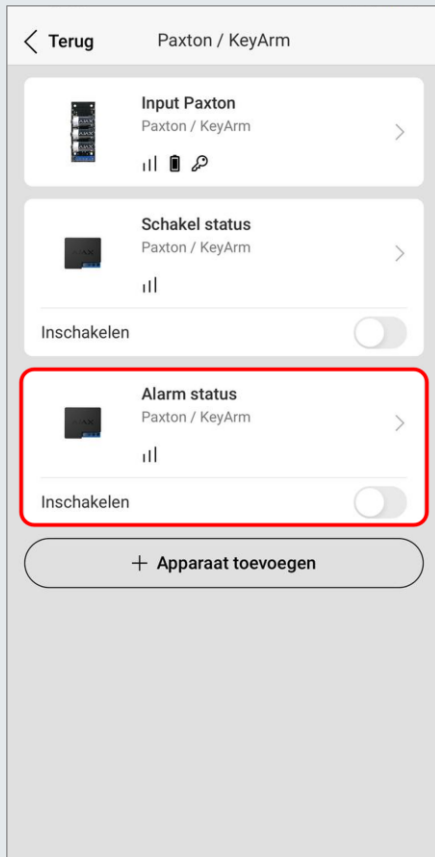
#### Meldingen

Zet eventueel app meldingen uit



### 7.3. Relay 2

#### Relay Alarmstatus



**Meldingen**  
Zet eventueel app meldingen uit

